

« Génération Nature »

Les Amis de N'LELA
Une école pour l'unité
homme/animal/nature

Projet à large but éducatif

Lutter contre le manque d'éducation et de sensibilisation à l'environnement dès le plus jeune âge, le dénuement en matériel scolaire des plus petits en les encourageant à délaisser les pratiques de vie « non durables », sans respect du vivant, qui mettent en péril l'unité avec toute existence, le patrimoine naturel, environnemental, génétique et culturel des générations présentes et futures, ainsi que la santé de la population.

« Ma planète », dit l'homme ; mais le papillon répliqua: « Notre Planète ! »



Durée du projet : 3 ans

Par nous, TERRA LIBRA
Association de bienfaisance envers les hommes, les animaux et la nature
BP : 10265 Douala
Téléphone : + 237 33 01 29 74 / +237 99 04 45 54

Projet : « Génération Nature »

Parce que la Planète Bleue est la porteuse de vie pour tous, celle des plantes, des pierres et des animaux, Nous, africains, appelons affectueusement la Terre par le petit nom de « N'LELA » ce qui veut dire «notre Mère », la Nourricière.

L'école de l'unité, un paradis des pratiques de vie durables

Anti-gaspillage des récoltes, de la nourriture, de l'eau, de toute énergie, économie verte et équitable, unité des artisans, partage, solidarité, apprentissage de la sensibilité, respect du vivant, protection de l'environnement, sauvegarde des animaux, sauvegarde des paysages, rencontres paisibles avec l'animal et la nature, convivialité, émerveillement et unité de tous les vivants, agriculture pacifique et de conservation, magasins - pédagogiques, hygiène et divers



Les conquistadors d'hier et d'aujourd'hui ont essouffé la « Mère ».

Ils ont envahit les terres

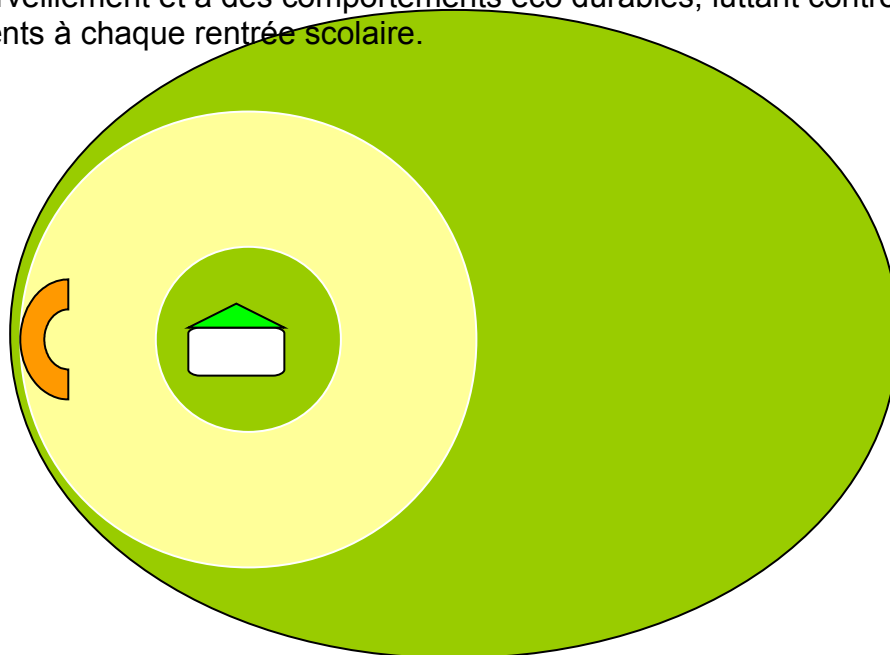
Couper les arbres

Creuser notre sol

I Présentation

I.1 Localisation

Eco bâtie et autogérée, cette école sera la première au Cameroun vouée au respect du vivant, à l'émerveillement et à des comportements éco durables, luttant contre la détresse des parents à chaque rentrée scolaire.



Située en zone suburbaine, pk 36 près de Douala, sur un terrain de 10 hectares répartis ainsi qu'il suit :

- Au centre **5 000 m²** accueillant le bâtiment scolaire et le centre d'accueil pédagogique international;
- Tout autour de l'école, **1 hectare** consacré au terrain de sport, aux ateliers et magasins pédagogiques ;
- Autour de l'aire artisanale et pédagogique, **8.5 hectares** regroupant le verger d'arbres fruitiers, doté d'un parc animalier, un pâturage, une jachère et une grange;
- et au-delà du verger, un paysage naturel riche en espaces naturels et biotopes divers pour les relâcher d'animaux, favorisant l'observation et une rencontre paisible entre l'homme et l'animal.

I.2 Contexte

Mapubi avait 8 ans quand son père commença à l'entraîner à poser des pièges dans la forêt puis à chasser. Sa mère et ses tantes, de leur côté, l'initiaient vite à assécher les marigots du village pour attraper le plus grand nombre de poissons. « Pour nous, affirme – t'il, les animaux n'étaient donc pas des amis, mais notre repas. Nous mangions beaucoup de viande, surtout celle de gibier et des animaux ayant grandi avec moi dans notre cour. Je n'hésitais pas à en attraper, à leur assener un coup de couteau et à les égorger sous l'œil satisfait de mon père qui trouvait en cela un acte de bravoure. Je ne manifestais donc aucune gêne, ni aucune sensibilité envers la vie de ces êtres.

Il y avait aussi beaucoup de hannetons et de vers de terre. Mes amis et moi, nous les prenions dans la main et les jetions aux poules et aux oiseaux. Nous disions qu'ils étaient nuisibles. Les oiseaux n'étaient pas plus aimés. Nous les attrapions et les enfermions dans des « boîtes », des cages. Nous leur enlevions leur liberté, partant, leur libre arbitre.

Je me souviens qu'à l'époque, le paysage était encore intact.

Mais cela ne dura pas longtemps car nos champs furent progressivement forcés à produire plus et pour cela, on commença à les asperger de produits chimiques, d'excréments et d'autres choses de cette nature. Je fus l'une des rares personnes à me rendre compte qu'à la longue le goût exquis des fruits avait tourné et leur arôme naturel un peu évaporé.

Les rivières de notre terroir ne furent pas non plus épargnés par le « je-m'en fichisme » collectif. On les transforma en poubelle ménagère, en vidange et dépotoir des matières fécales. Très vite, nous ne pûmes même plus nous y laver sans attraper quelque maladie. De gros engins venus de loin vinrent également défoncer nos chemins de terre et démolir notre forêt, lui prendre ses meilleurs enfants, les arbres parmi les plus gros et les plus robustes, les « gardiens de notre village », sans même réparer les ponts en bois qu'ils endommageaient sur leur passage.

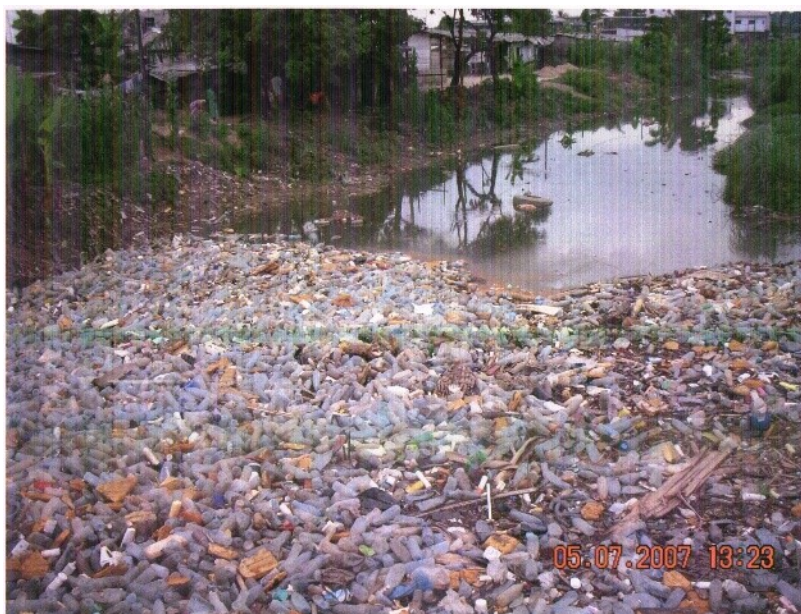
En Février 2006, la malnutrition et la pauvreté sévissant dans son village, Mapubi fut emmené chez son oncle à Douala et inscrit dans une école partenaire de l'association de bienveillance envers les hommes, les animaux et la nature TERRA LIBRA. C'est là qu'il entend parler pour la première fois de la protection de l'environnement et de l'unité homme/animal/nature. Il en est l'un des rares chanceux.

Comme beaucoup de pays africains, le Cameroun a axé sa politique d'éducation sur l'Instruction Officielle, n'apportant que peu de valeurs, peu de prise de conscience face aux véritables périls qui menacent la biodiversité et la planète et peu de moyens aux parents de bonne volonté.

Ainsi, plus de 15 millions d'adultes et d'enfants sont « non éduqués », ne savent rien ou pas grand-chose à un comportement respectueux envers l'environnement et la nature. Nombreux sont ceux qui co-existent avec la pauvreté et contribuent au massacre sans vergogne de leurs forêts, des animaux et des cours d'eaux, etc.

Cette situation est liée en grande partie à la perpétuation pendant des siècles par la société des « pratiques sauvages », en l'absence de structures éducatives en faveur

d'une nature protégée ainsi que le manque de programmes scolaires résolument tournés vers des « pratiques de vie durables ». C'est fort de ce constat que nous lançons le présent projet humanitaire, éthique et à large but éducatif dénommée « Génération nature ».



Sauvez N'LELA, la Mère, la Terre-Mère !

Au rythme des tam-tams

La rivière aurait aimé coulé lentement ...

Ce que vous avez laissé faire a entraîné la pauvreté

Ce que vous avez laissé faire a entraîné la mort

Ce que vous avez laissé faire a entraîné l'ignorance

1.3 Présentation du projet

Ce programme se décompose en 2 phases principales. La première étant un pré requis à la réalisation de la seconde.

Dans sa phase 1, ce programme consiste à la mise en place de cultures biologiques (cucurbitacées, maniocs, avocatiers et citronniers) sur un domaine de 10 hectares de terres. La production obtenue est destinée à la mise en vente sur les

marchés locaux sous forme de produits frais à très bas prix, pour permettre l'accès à l'alimentation du plus grand nombre.

La seconde phase comprend la construction de l'école maternelle et élémentaire « Génération Nature » proprement dite, et également un volet social non négligeable : ainsi, le but des bénéfices réalisés dans la première phase est d'apporter un soutien financier pour la distribution des fournitures scolaires aux enfants des familles en situation très difficile et pour garantir la nourriture à 200 enfants demi pensionnaires de l'école, ainsi que des bons de soins annuels à 100 animaux domestiques ou de pâturages des familles respectant la nature et les animaux(charte). Il s'agit des enfants et des animaux issus de familles très démunies, qui survivent à partir de rien et se sont engagés à protéger la nature et les animaux.

Une autre école

Gratuite : pour les enfants de 2 à 7 ans dont les familles pourront seulement payer des droits d'inscription modiques ou des bons de marchandises de première nécessité. En échange, les parents aidés protégeront la forêt et ses animaux.



Les animaux, comme les enfants, leur âme est bonne et pure : il faut les aimer !

Gratuité des fournitures scolaires : Des kits scolaires composés de 5 cahiers, une ardoise, une gomme, un papier calque + 1 poster sur le regard des animaux seront distribués dans les clubs « Génération Nature » pour permettre aux enfants des familles très démunies et qui coopèrent au programme d'éducation à la nature de subvenir à leurs besoins en fournitures scolaires, ainsi qu'aux familles en difficulté, identifiées localement par les acteurs sociaux, de participer aux cours sans traumatismes et envies.

Un établissement "2 en 1" éco construit : un établissement "2 en 1" qui dispense des programmes de l'éducation nationale d'une part et un enseignement éco citoyen à large but éducatif, d'autre part. Eco bâtie, elle prévoit des installations facilitant la gestion de l'eau et de l'électricité (panneaux solaires, murs végétaux et système de rétention des eaux de pluie).

Communication active : Campagnes de sensibilisation en faveur de la nature et de toute la biodiversité



Entends-tu la voix qui perce au loin ?

C'est le tam-tam d'Afrique.

Homme, Animal, Nature debout, unissez-vous ! Une ronde à l'infini !

Un parc animalier et floral: lieu de découverte, de contact paisible, de questionnement et d'émerveillement.



XXI^è siècle,

UN nouveau matin!

A compter de Ce jour, s'il faudra encore voler des vies, Ce ne sera pas avec nous!

Autogérée : Agriculture Paysanne et Solidaire : comment concilier unicité homme/animal/nature et éducation d'élèves issus de communautés familiales ? Comment demeurer une vraie école éco solidaire si on ne peut compter à la longue sur ses ressources propres ? Comment concilier réduction de la faim et de la pauvreté et sauvegarde de l'environnement ? Nous avons simplement prévu de faire précéder la construction de l'école proprement dite par une activité agricole et artisanale génératrice de revenus, les 3 premières années du projet.

Valeurs culturelles africaines : une dimension typiquement Africaine : le groupe scolaire « Génération Nature » s'appuie sur des valeurs culturelles ancestrales, à l'histoire des civilisations africaines, aux mythes, aux religions et à tout ce qu'elles peuvent nous apprendre aujourd'hui dans la recherche de solutions originales à au rétablissement de l'unité avec la nature, adaptées aux réalités africaines.

Ecole et lutte contre l'immigration : parce que nos ressources naturelles sont spoliées et notre jeunesse non-éduquée, les jeunes africains avilissent, trahissent et délaissent leur Mère, N'LELA, pour se jeter à l'aventure vers des « paradis éphémères ». Cela aggrave la pauvreté plus qu'il ne la réduit. Le présent projet « Génération Nature » vise à démonter ces lubies, à démontrer la viabilité économique de notre patrimoine naturel et environnemental, son utilité sociale et culturelle, ses attraits multiformes et ses richesses inexplorées, dont chaque jeune pourra généreusement et sainement se réapproprier.

Ecole & art : l'école fédère les talents du plus grand nombre des artisans de la localité favorables à l'unicité homme/animal/nature et forme des jeunes et des adultes aux métiers de la restauration, de l'alimentation, de la vente, de l'**artisanat**, de la décoration ...

L'école autrement

Vie solidaire : les élèves de l'école s'investiront dans des activités vraies en collaboration avec les artisans, les anciens et la population locale : aide ponctuelle éducative aux travaux des champs, nettoyage des jardins ou d'un pré, soins aux animaux, nutrition des plantes, écosage des graines, cuissons et gastronomie populaires, organisations des fêtes locales, activités de reboisement ou autres, activités de protection du patrimoine végétal et animal, etc.

Des magasins pédagogiques, « les ateliers verts » : lieu de travail et de formation : Tout au long de l'année, les élèves et intervenants extérieurs viendront s'ouvrir à l'expérience des métiers traditionnels et participer aux apprentissages dans les ateliers verts de l'école où travaillent tanneurs (végétal hévéa), teinturiers, coiffeurs, tailleurs, cafetiers ou marchands d'épices, pour partager expérience et savoir faire des Anciens. Les ateliers Verts permettent également de concilier loisirs et apprentissage.

Centre d'accueil Pédagogique et tourisme solidaire : le groupe scolaire « Génération Nature » fera également office de « centre d'accueil pédagogique

vert », ouvert au monde et pour l'éducation de tous, doté d'un centre de ressources multimédia, pour des voyages de ressourcements divers, des rencontres éco solidaires, des recherches dans le domaine de l'environnement, les sorties vertes, les classes environnementales, les journées d'observation et d'émerveillement dans la nature.

II Objectifs



Ce matin, enfants du Club, vous avez le salut de tous.

Le salut des fourmis de la souche

Le bonjour des magnans sous les feuilles mortes.

II. 1 Objectif général

L'éducation à l'environnement vers l'unité homme/animal/nature.

Le projet « Génération nature » ambitionne de donner à la jeunesse présente et future **une éducation à l'environnement vers l'unité homme/animal/nature, des savoirs, des méthodes et des pratiques éthiques** qui permettent de recréer les conditions de l'unité entre tous les êtres vivants, dès le plus jeune âge. La question essentielle qui détermine ce but est la suivante : **Ce que je choisis de faire : est-ce bon pour la vie de la nature, pour la vie des animaux et celle des générations futures ?**

II. 2 Objectifs spécifiques

Les récoltes, des produits alimentaires frais, seront vendus à très bas prix pour permettre à beaucoup d'enfants démunis de l'école de bénéficier d'un repas à l'école tout au long de l'année, leur permettant ainsi de déjouer les pièges de la faim, laquelle les entraîne à des actes répréhensibles envers l'homme, l'animal et la nature.



Avec les hommes et les animaux, « les amis de N'LELA » partageront les fruits mûrs de la Terre-Mère

D'autre part, « Génération nature » poursuit les buts suivants :

Solidarité : soulager les souffrances des parents d'élèves sans véritables revenus, souvent désemparés devant l'ampleur des dépenses à effectuer pour assurer la rentrée scolaire des enfants, en les sensibilisant sur les questions de protection de l'environnement et de respect du vivant.

Encadrer : Dispenser, très tôt aux enfants, une éducation appropriée en vue d'une vie sociale légitime : leur apprendre à vivre avec la nature et à utiliser aussi correctement ce que cette dernière leur offre ; L'art de vivre en bons camarades: apprendre à vivre ensemble, s'entraider, s'encourager, prendre des initiatives

Dynamiser : La pratique de l'expression corporelle.
Susciter le goût de l'effort, développer les capacités d'endurance, l'esprit d'équipe et de secourisme... Le sport ... plusieurs disciplines sont proposées

Responsabiliser : Enseigner aux plus petits, dès le plus jeune âge, la manière dont les générations présentes et futures peuvent procéder à des échanges, qui ne sont pas dans le sens du système actuel, où l'on exploite sans se soucier du vivant et du reste.

Valoriser : L'épanouissement par la créativité et, dès le plus jeune âge, la découverte d'un métier artisanal ou de l'économie verte.
Débrider son imagination, s'exprimer artistiquement ou manuellement, se passionner

Projet pédagogique et éducatif

Dans le projet de formation développé par le Groupe Scolaire «Génération Nature », les récits et les exemples puisés dans la vie de la nature sont mis au premier plan ainsi que la volonté de puiser dans le vocabulaire africain profond, car ils transmettent la voix du cœur qui touche le mieux les enfants.

Cette démarche pédagogique contribue à accompagner l'enfant tout en le laissant épanouir librement son potentiel propre, sans dogmes ni contraintes. Elle contribue à l'émergence d'une nouvelle génération d'enfants, d'éventuels dirigeants africains d'aujourd'hui et de demain, nourris par le sens du bien-commun ainsi que par les valeurs de respect du patrimoine commun, de droiture morale, de générosité et de désintéressement, nourris par la conscience de l'action au service des populations africaines.

L'Afrique subit une hémorragie de ses élites. Il faut inverser le processus : La nature africaine est d'une richesse incommensurable, au sens le plus large du terme.

Dans ce souci, il est utile d'apprendre aux enfants dès maintenant à en prendre soin et de ne point la délaissier plus tard. Dans cette perspective, le souci de prolonger vers le Secondaire et l'Universitaire les efforts mis en place par Génération Nature, s'avère incontournable. Pour ce faire, des accords de partenariat avec des grands lycées français ou autres, ainsi qu'avec des universités seront mis en place.

Fonctionnement de l'école

Dès sa première année d'ouverture et avec seulement quatre classes prévues dans la première phase des travaux, cycle des apprentissages (CP, CE I et II) et cycle des approfondissements (CM I et II), l'école pourra fonctionner en totale autonomie financière grâce à l'activité agricole et à la cueillette des fruits sauvages afin de générer des bénéfices pour aider à d'autres investissements.

Le conseil d'administration

C'est l'organe de délibération et de décision de l'éco école.

Composition

Présidé par le chef d'établissement (le principal). Il se réunira à son initiative au moins trois fois par an. Il pourra être réuni en séance extraordinaire à la demande des autorités compétentes (inspection d'académie, conseil général, chef d'établissement) ou de la moitié au moins des membres sur un ordre du jour déterminé. Il comportera également des élus locaux (3 à 4) et 6 représentants élus des parents d'élèves dont 3 pour les parents et 3 pour les élèves. Il n'est pas réservé au personnel de direction ou à l'équipe pédagogique.

L'équipe pédagogique

Le Président du CA

Détermine la philosophie générale de l' éco École et fédère les 140 personnes travaillant sur le Campus.

Le chef d'établissement

Garant du projet pédagogique, proche des élèves, il anime avec son équipe la vie scolaire et la vie en pensionnat de chaque « ami de la nature ».

10 Chefs de Maison bénévoles/ animateurs nature

Substituts parentaux chaleureux et exigeants, contrôlent le travail personnel, aident, structurent et encouragent les jeunes sous leur responsabilité. Veillent sur le suivi et la bonne application de la charte avec tous : parents et artisans. Ils jouent également le rôle d'animateurs nature.

2 Conseillers Principaux d'Éducation

Attentifs et rigoureux, ils sont chargés de l'encadrement scolaire et du suivi du projet éducatif.

5 artisans permanents

Des cours de cuisine à la photo numérique, du théâtre à l'architecture africaine, de la danse à l'équitation, ils suscitent la créativité et révèlent des talents !

9 Professeurs

Dynamiques, dévoués, ils sont choisis pour leur adhésion et leur engagement à la Charte pédagogique de l'École.

10 Collaborateurs de l'association Terra Libra

Des services d'administration, de restauration, d'entretien, jouent un rôle pédagogique et social authentique dans leurs relations quotidiennes avec les enfants.

II.3 Résultats attendus

A terme, ce programme assurera :

Une activité pour 52 employés rémunérés dont 36 femmes cultivatrices de l'association du village Avodel, 5 enseignantes, 4 enseignants et 2 animateurs permanents, 5 artisans modèles.

Sur le plan éducatif : le projet prend très au sérieux les résultats concrets attendus au niveau du « comportement responsable » de près de 2000 enfants et parents, chaque année, à travers ses différents programmes.

Sur le plan national d'abord, l'exemple donné à « Génération Nature » ne manquera pas de créer une émulation et de s'étendre à d'autres villes et villages soumis aux mêmes facteurs de dégradation de l'unité homme/animal/nature.

Sur le plan naturel, alors que de nombreuses nations recherchent les moyens de préserver leur biodiversité et de revivifier les espèces disparues ou en voie d'extinction, l'expérience de « Génération Nature » pourra servir de modèle et d'encouragement et préluder à une véritable renaissance, à une nouvelle perception de l'animal et de la nature, de l'environnement.

III Appel à tous



**Entends-tu crier les esprits de la montagne ?
N'Djock, l'éléphant n'est plus.
Orphelins, ses enfants ne se laissent plus consoler.**

Nous lançons un appel à toutes les personnes soutenant l'unicité de la vie à soutenir un tel projet car nous recherchons un terrain de 10 ha ou beaucoup plus, avec un bâtiment au moins pour l'éducation alternative des jeunes filles et jeunes garçons, qui pourra être acheté ou concédé pour permettre un usage à long terme. Nous ne recherchons pas un lieu isolé. Nous ne nous sommes pas restreint-e-s à une aire géographique, le plus important étant que les conditions soient appropriées pour éduquer les enfants à vivre en bonne intelligence avec la nature.

Nous recherchons aussi des financements et des personnes ayant des compétences agricoles, artisanales, organisationnelles et des compétences en construction pour mener à bien le projet.

IV BENEFCIAIRES :

IV.1 Bénéficiaires directs

L'école « Génération Nature » emploiera 5 artisans modèles dans ses ateliers pédagogiques et 9 enseignants.

Près de 200 enfants nourris dans l'école et près de 500 autres enfants des écoles très démunies partenaires de « génération Nature » et bénéficiant des fournitures scolaires (kits scolaires + regard d'un animal).

IV.2 Bénéficiaires indirects

- Ecole privée laïque de Kondi
- Communauté de la localité de l'école
- Elèves et parents d'élèves inscrits dans l'école
 - écoles rurales et urbaines partenaires
- petites entreprises de l'économie solidaire / Artisans locaux



Cameroun, Terre de Cocagne, Pays de Mystère !

Infrastructures du Projet

1.) le bâtiment scolaire : 8 salles de classe (9m X 7m)

Capacité d'accueil de l'école : 200 élèves dont 5/8 demi-pensionnaires

100 Tables bancs

Tables de réfectoires

Matériel informatique : 10 ordinateurs et une imprimante

1 photocopieur

8 tables du maître avec chaises

(Le bureau du maître doit être fourni –ce n'est que justice)

9 trousseaux du maître

(Pallier à la pénurie du matériel des maîtres, souvent obligés de recourir au matériel de leurs collègues plus nantis)

1 mini groupe électrogène

(Pour pallier aux délestages nombreux en saison sèche)

1 Autocar

(Pour poursuivre leur scolarité, les enfants de la localité doivent marcher plusieurs kilomètres pour se rendre à l'école d'où la nécessité de cet investissement)

2.) le hangar des métiers

Village d'Abris en paille démontables

3.) le centre d'accueil

20 lits

Auditorium

4.) aire

Notre partenaire à Douala

Nous travaillons dans le cadre de TERRA LIBRA, association de Bienfaisance envers les hommes, les animaux et la nature. L'association, née en 1999 entre intervenants sociaux et écologistes d'Afrique, est basée au Cameroun à Douala et s'est donnée comme but de créer des activités et prestations soucieuses d'apporter à l'homme et à l'animal un respect réciproque, une éthique de respect du vivant et un plus grand bien-être biologique et social des populations à travers des actions de bienfaisance à large but éducatif.

Siège de l'association : TERRA LIBRA B.P. 10265 Douala – Cameroun

Responsable du projet : Mr Bruno TONYE

Notre partenariat a été initié en décembre 2004 par la constitution d'un groupe de réflexion et d'échange qui a abouti pour notre partenaire à la conception du projet que nous présentons ici.

Les objectifs de TERRA LIBRA

L'association a pour but la promotion d'une Terre Libre, laquelle signifie : procurer à l'homme plus de nourriture, la paix avec diverses espèces animales et végétales, de l'eau potable, de l'air de qualité, des abris, un bon travail pour chacun et pour tous par la promotion des objectifs suivants :



**De même que leurs amis, les animaux,
Les hommes, petits et grands, ont besoin de vie, d'air et d'eau purs.**

- une lutte innovante contre la faim,
- l'encouragement à plus de justice, de compassion et de sensibilité envers les animaux par des manifestations solidaires et populaires,
- le rassemblement des forces positives de ce monde qui oeuvrent en faveur d'une terre libre et de paix, ainsi qu'à une nouvelle chaîne d'amitié entre l'homme, l'animal et la nature,
- l'éducation scolaire, éthique et éco citoyenne à l'environnement,

- la création d'un réseau de zones naturelles protégées – oasis de paix et refuges – qui permettent à la biodiversité de s'exprimer et de se maintenir en toute paix, liberté et sûreté,
- la préservation de la nature par la promotion d'une agriculture biologique pacifique conforme à la nature et respectueuse de la biodiversité,
- l'aide et les soins aux personnes et animaux en difficulté et dans la détresse,
- l'éco construction et l'hébergement social intégrant la biodiversité et la nature,
- la création d'emplois ainsi que la protection des petits métiers.



Au détour d'un cours d'eau, NLELA
Au détour de la forêt, NLELA
Notre Mère est toujours là !

Historique de TERRA LIBRA

L'Association est née au début de l'année 1999 de la rencontre de personnes de différentes conditions sociales désireuses de lutter contre la destruction de l'environnement et le sort des personnes menacées par la faim, notamment les jeunes et les enfants des écoles et quartiers de Douala.

1999:Une action discrète

Le 23 Novembre 1999, à l'initiative de Bruno TONYE, alors président, une première réunion est organisée. Elle vise à mobiliser l'ensemble des bonnes volontés pour le bien-être de tout vivant : hommes, animaux et nature à travers une **campagne d'affichage bilingue intitulée : "Love Nature and Be kind to all Creatures"**. Cette campagne sera une grande réussite car elle va nous ouvrir le soutien des écoles qui vont souhaiter que des clubs de la nature "Terra Libra" soient créés en leur sein. Au cours de ce contact avec les élèves, un constat va vite se dégager : les élèves issus des familles trop nombreuses et/ou sans emploi désertent les écoles, et le peu qui continue d'y aller commet des résultats médiocres : les enfants souffrent de la faim. Ce constat bouleverse alors notre mouvement qui se sent interpellé. C'est l'acte fondateur de l'association.

2000:Définition d'orientations

"Lire les statuts de l'association"

Dès Avril 2000, l'association entreprend un important travail de sensibilisation et d'interpellation des élites locales ainsi que des chefs de quartiers sensibles à la problématique de la faim couplé aux cours de protection animale en particulier en milieu scolaire. Des liens commencent à se tisser. Terra Libra propose de créer alors **un Stock Local des récoltes** donc l'approvisionnement et la vente devront permettre la fourniture gratuite d'aliments aux écoliers de trois écoles pilotes de Douala parmi les plus menacées, ainsi que l'organisation **des "soupes populaires"** à destination des plus pauvres.



N'LELA nous nourrit : brunch populaire

2001 – 2002 - 2003: Définition d'un plan d'actions

Avec l'aide de "Childhelp" petite association locale dont le fondateur est devenu entre temps membre de Terra Libra, une réflexion est menée autour de la prise de conscience suivante : Agir c'est bien. Mais combien sommes-nous à croire qu'avec l'effort de chacun nous pourrions surmonter notre faim et en priorité celle de nos enfants ? Aussi lançons-nous en 2003, la **campagne bilingue de sensibilisation Grand Public intitulée : "Two heads are better than one"** ainsi que l'édition d'un nouveau tract, support de diffusion des objectifs de l'association. A l'issue de cette opération, sept autres membres décident de nous rejoindre.

2005 – 2006: Il faut agir davantage !

Février 2005 : Edition et distribution d'un tract : « aidons-nous, aidons-les : Que feras-tu en 2005 pour ceux qui souffrent de la faim et de la précarité dans ton quartier ? »



Sensibilisation de proximité

Mai 2005 : Notre association participe au **reboisement à Babimbi** localité de NGambé. En effet, un nombre d'arbres ont été abattu dans ce village et n'ont pas été replanté. Le village souffre terriblement de la déforestation sauvage.

Mai : Assemblée générale de l'Association à Pouma Village : **Naissance et lancement de l'idée du projet d'éducation à l'environnement dans les écoles**

Août 2006 : Un spot télé diffusé par le Ministère de la Faune et la Nature sur la disparition des grands singes à travers le braconnage et les assiettes, bousculent la conscience de nombreux hommes, femmes et enfants qui en parlent. Notre association participe à un forum organisé par le Ministère suscité. Il appert qu'il faut également agir pour la gent animale maltraitée et assassinée à tort car la disparition des grands singes (gorilles et chimpanzés) nous touche en même temps qu'elle nous culpabilise. C'est en quoi la soupe populaire 2006 sera végétarienne ; afin de montrer la voix de l'alternative à beaucoup de personnes désireuses de s'engager dans un changement de leur mode alimentaire en faveur des animaux et en réparation du désastre écologique causé.

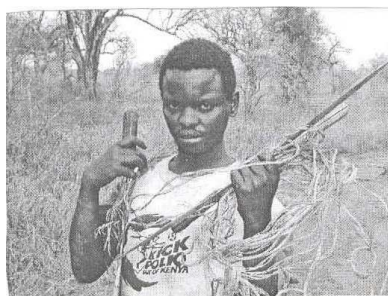
Octobre 2006 : **[lancement et début effectifs des cours d'éducation à l'environnement dans une école primaire de Douala.](#)**



Respect du vivant : Terra Libra en action dans une salle de classe

2007- 2008: Un activisme tout azimuth

Janvier - Février 2007 :



Destruction de pièges avec notre équipe à Pouma

Action de destruction des pièges dans la forêt et réintroduction de quelques animaux saisis auprès des braconniers en collaboration avec les communautés locales de la zone de Pouma dans l'objectif de modifier leur attitude vis-à-vis de l'utilisation des pièges, très dangereux pour les animaux.

Mars : Campagne d'affichage bilingue de sensibilisation contre la déforestation dénommée : "I am a tree for life, please stop chopping me down".

Avril : Lutte contre la faim : Création de champs communautaires pour concrétiser l'idée d'un **Stock Local des Récoltes de lutte contre la faim.**

Juillet : **"Soupe populaire ouverte à tous"** C'est-à-dire pas seulement aux jeunes et aux écoliers mais aux adultes car eux aussi souffrent de la même faim. Le thème de cette soupe populaire sera baptisé : La faim est source de désespoir mais nous sommes plus forts.

- Partenariat avec plusieurs organismes internationaux dont WSPA, PNA et une école primaire allemande « Ich lerne mit ».



Une école partenaire « Ich lerne mit - Allemagne ».

Un voyage du président de l'association en Allemagne a donné naissance à L'opération Ecoliers Solidaires

Les élèves de l'école partenaire, « Ich lerne mit Allemagne », ont été sensibilisés par le président de Terra Libra aux différences de conditions de vie entre les enfants occidentaux et les enfants d'Afrique : le travail et le droit des enfants, la situation des minorités ethniques, le développement durable, les maladies, les gestes éco citoyens. Pour cela le responsable a mis à leur disposition différents supports : film, diaporama, affiches... à quoi s'est ajouté son témoignage personnel compte tenu de sa grande implication sur le terrain des activités.

- Partenariat avec des communautés villageoises de la région du Littoral.

Décembre / approche de Noël: Soirée de Cinéma dans une école très démunie de Kondi pour les parler de la Terre nourricière et les sortir de leur isolement et souffrance.

2009:Terra Libra aujourd'hui !

Janvier : Terra Libra lance une nouvelle série d'affichage intitulé : **pour certains la vie est un véritable chemin de croix : vous pouvez aider : adhérez à notre mouvement, Terra Libra, et agissez avec nous et avec eux.**

TERRA LIBRA : tous plus fort que la faim, merci.

Mi-février : l'Association mène **une campagne de distribution de tracts sur l'unité Homme/Animal/Nature.**

Mars : lancement du programme N'LELA de large sensibilisation au sort de la planète, la Mère- Terre.

2009 - 2010 :

L'Association compte étendre ses actions et les développer pour le bien-être du plus grand nombre : hommes, animaux et nature.



Soins à un petit animal par les apprenants jeunes et adultes du Club Liobani pour l'éducation à l'environnement

L'unité homme/animal/nature, une ronde à l'infini !

La nature, l'homme et l'animal ne pourront être ensemble que lorsque le combat aura cessé : chasse, massacres, déforestation, gaspillage des ressources...

**Quand le désir d'unité t'aura parlé
Que le sort de la Terre t'aura touché
Ton cœur s'embrasera**

Equipe de management de Terra Libra

Un team dynamique, crédible et efficace



Bruno TONYE

Entrepreneur Social

Reporter Indépendant « Homme et Terre » / TV émetteur NJ Allemagne

Initiateur des clubs liobani d'éducation à l'environnement et au respect du vivant - Douala

Président d'association

Chaleureux et dévoué, Bruno Tonyè est l'**Administrateur de l'association Terra Libra**.

Après avoir touché du doigt la dure réalité des familles des enfants défavorisés des quartiers dont il continue de s'occuper au sein de sa propre structure d'éducation éco citoyenne EDUCACH'O, il ressent la souffrance alimentaire et existentielle de ses apprenants laquelle conditionne leurs résultats scolaires et prédétermine leurs comportements en société. Il crée alors en 1995 CHILDHELP, un petit comité d'entraide bénévole des enfants en détresse de son quartier à Douala PK8. Cette première action, bien que salutaire pour de nombreuses familles s'est vu rapidement limitée par la rareté des bienfaiteurs en même temps que par la montée de la faim. Ce qui l'a décidé à rejoindre l'idée de la mise sur pied d'une mouvance à large but éthique et humanitaire dénommée aujourd'hui Terra Libra.

Téléphone: 99.04.45.54

Jean-Léonard NTONGA ATO

Directeur de petite entreprise

Secrétaire général de l'association Terra Libra,

il s'occupe des adhérents de l'association ainsi que des questions administratives et des relations publiques. Au vu de ses nombreuses expériences d'élite auprès des communautés villageoises du Sud-Cameroun, il a acquis l'art du contact avec les populations rurales et dispose également d'un bon tempérament apprécié des personnalités et autorités administratives du pays.

Téléphone: 99.95.89.01

Pauline Nicole TONYE

Etudes de Droit à l'université de Douala

Etudiante en fin de formation à l'ENIEG (école normale des instituteurs de l'enseignement général)

Juriste de profession et végétalienne, Nicole s'est surtout passionnée pour la cause animale au contact d'associations de protection de la nature et de nombreux amis d'animaux; elle a rejoint depuis l'équipe dirigeante de Terra Libra, pour prendre en charge la **Responsabilité de l'animation et de la mise en place des projets dans le volet social et écologique** notamment l'organisation des "soupes populaires" et des manifestations de solidarité envers les hommes, les animaux et la nature. Elle est également **responsable de l'acquisition et de la sécurisation foncière** des terres agricoles et de leur exploitation.

Téléphone: 96. 28.64.07

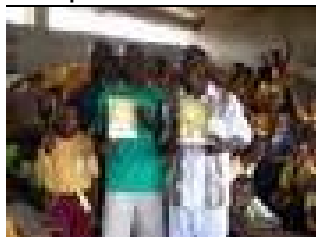
Adèle SAME

Femme politique

Présidente fondatrice EPL Point Kilométrique 8

Dynamique et ordonnée, Adèle SAME fait hautement ses preuves au sein de l'association Terra Libra dans les dossiers économiques et financiers. Elle se charge des ventes à caractère commercial et social, ainsi que de la **gestion des diverses libéralités financières**. Ses avis sont très écoutés du conseil d'administration.

Téléphone: 99.84.09.69



Michel PENDA

Epris d'éthique sociale et philanthropique, Michel est responsable des affaires générales et **Formateur de l'association dans le domaine agro écologique selon les principes traditionnels et antiques africains**. Il assiste l'Administrateur Principal dans ses missions et attributions diverses.

Répartition et organisation entre les acteurs

Rôle des acteurs

Les membres de l'association 'Pour une Nouvelle Afrique' (PNA) participent à la maturation des projets préalablement conçus par notre partenaire africain, celui-ci ayant une bonne connaissance du milieu dans lequel il évolue et de ses besoins. Nous intervenons ensuite pour la promotion du projet auprès du grand public, la recherche de partenaires ainsi que la recherche de bailleurs de fonds désireux de soutenir des projets de solidarité internationale et de développement durable en Afrique.

En phase de réalisation, PNA a un rôle d'évaluation de l'avancement au travers des comptes rendus envoyés par le partenaire local, de surveillance d'éventuels dérapages par rapport à l'engagement initial, du suivi du planning de réalisation et de la bonne utilisation des fonds versés. Au cours de cette phase, PNA et son partenaire se partagent la maîtrise d'ouvrage.

Les responsables de l'association TERRA LIBRA ont pour mission conjointe avec PNA le pilotage de la maîtrise d'ouvrage et gère la maîtrise d'œuvre. Ils organisent les travaux selon le planning établi, en suivent l'avancement, tiennent une comptabilité rigoureuse des fonds qui leurs sont octroyés, communiquent des comptes rendus mensuels d'avancement ainsi que des indicateurs de suivi budgétaire (ressources humaines, matériels et financiers). Ils émettent des alertes lors de dérapages et réalisent des comptes rendus comptables réguliers des comptes de l'association, de ses charges et revenus.

ACTEURS	FONCTION	Rôles et activités à réaliser
PNA	Relations avec les donateurs, partenaires et bailleurs de fonds, suivi et reporting d'avancement	Maîtrise d'ouvrage partagée
TERRA LIBRA	organise les actions à Douala, réalise les travaux, veille au bon fonctionnement de l'organisation mise en place, reporting à PNA	Maîtrise d'ouvrage et Maîtrise d'œuvre

Durée du projet

Durée du projet : la réalisation est planifiée sur 3 ans.

TERRA LIBRA n'a pas attendu de sécuriser les moyens financiers et divers pour débiter le projet ; c'est ainsi qu'elle a commencé à sensibiliser les enfants et enseignants des écoles élémentaires au respect du vivant et de l'environnement.

Durée et coût du projet (suite)

Etapas du projet :

- Acquisition des terres
- création du verger et construction du hangar des métiers et des artisans, partenaires de l'école (les magasins – pédagogiques)
 - construction de l'école proprement dite
 - construction du centre d'accueil de 20 lits

Phases de réalisation

1^{ère} année : acquisition des terres et ouverture d'un verger de 160 X 10 arbres fruitiers dont citronniers et avocats : prévision de production moyenne de l'ordre de 1, 58 tonne de fruits par an.

+ Installation d'un **hangar des métiers et des artisans partenaires de l'école (les magasins – pédagogiques)**: salon de coiffure, tailleur, peintre, menuisier, photographe, stand des légumes et fleurs, supérette, restaurateur vert, architecte équitables, etc.) pour la promotion de l'économie durable.

(50% des bénéfices sont reversés à l'école pour subvenir aux besoins des maîtres et de l'école)

2^{ème} année : construction écologique du bâtiment scolaire à 1 étage, avec ses différentes divisions (8 salles de classe de 22 à 25 élèves, réfectoire, CDI avec Internet, cuisine, salle d'eau, salle des professeurs, chambres des enseignants,)

Construction d'une citerne d'une capacité de 3200 L pour recueillir l'eau de pluie, avec une prévision de consommation moyenne de 80 L/jour

3^{ème} année : construction du centre d'accueil de 20 lits pour les jeunes et adultes visiteurs, les stagiaires

Installation du personnel enseignant et inauguration.

Montant total du projet

Le budget global s'élève à€. Par année, le budget nécessaire au bon déroulement des réalisations est répartie comme suit :

- 1ère année : €
- 2ème année :..... €
- 3ème année :..... €
- 4ème année :..... €
- 5ème année : €

cf. devis détaillé

Apport des acteurs

Participation financière

- La participation de PNA sur les cinq années s'élève à 25 000 € provenant de dons des membres actifs ainsi que de donateurs particuliers.
- La participation de TERRA LIBRA sur les cinq années s'élève à 4884 € provenant des cotisations des membres de l'association.

Participation en main d'œuvre

Tous les acteurs de PNA œuvrent bénévolement dans tous les domaines dans lesquels l'association intervient (cf. Rôle des acteurs). Cette participation bénévole est chiffrée à 7000 € annuel soit 35 000 € sur 5 ans.

A cela, viennent s'ajouter les frais de déplacements annuels à Douala pour conserver une bonne vision des engagements réalisés et faire un bilan détaillé avec notre partenaire local. Ces déplacements sont évalués à 9000 € sur 5 ans.

Les membres de TERRA LIBRA qui assureront l'organisation, le suivi, la gestion du projet et la relation avec les partenaires sont également bénévoles.

Comité de suivi Les responsables de PNA ainsi que les responsables de TERRA LIBRA forment le comité de suivi de la réalisation du projet et rendront compte, très régulièrement, auprès des autres membres de l'association, auprès du bailleur de fonds et des autres partenaires de l'évolution du projet, des problèmes rencontrés et des solutions apportées.

« L'eau, la nature, le ciel, si tu les écoutes, mon enfant, ils te guideront. » Anciens d'Afrique

Choix des Prestataires

AVODEL - association villageoise des femmes volontaires de Douala et les localités environnantes

AVODEL organise des rencontres des femmes de tous âges en vue d'entretiens et de réunions de planification agricole notamment : planification du calendrier des cultures et des travaux. Le choix d'AVODEL est apparu nécessaire pour deux raisons au moins:

- la vivacité de ces femmes au travail et leur connaissance du terrain, et donc des réalités agricoles locales
- des « femmes expertes » en savoir et savoir-faire africain ancestral : lecture naturelle du « ciel » pour prévoir l'arrivée des pluies, décodage du langage et des messages de la nature, compréhension et soumission des éléments au

bénéfice des hommes, des animaux et des cultures : décodage des saisons, des phases de la lune (nouvelle lune, pleine lune , etc) pour l'opportunité de labour à tel endroit ou moment, de telle ou telle variété de culture, tout cela sans manipulation scientifique et sans utilisation d'engrais. Car « **N'LELA, la Terre-Mère, a une vie, un esprit et un cœur** ».

- **RESPONSABLE D'AVODEL à Douala : Ngo TIKYO Hélène Pascaline**
- **RESPONSABLE D'AVODEL en zone rurale : NGO NDJEE Félicité**

Répartition des terres cultivables

MARAICHAGE ET VERGER

Pour le Maraichage :

Il faut 3 cultures par champ : parce que pour l'agriculture traditionnelle africaine et selon les expertes d' AVODEL, une culture sert d'engrais aux autres.

Premier champ	1 hectare	Gingembre, piment et tomate
Deuxième champ	1 hectare	Ananas, pastèques
Troisième champ	1 hectare	Manioc, grains de courges
Quatrième champ	1 hectare	Manioc,

		grains de courges
--	--	-------------------

Coût d'exploitation d'un hectare de gingembre

- Densité de semis : 40cmx40cm
 - Semence : 10 cuvettes/ha
 - Cycle végétatif : 7-10 mois
 - Rendement : 30 – 40 tonnes/ha
- 1 ha peut donner 120 cuvettes

Désignation	Unité	Quantité	P. Unitaire	Montant
Défrichage	H/J	25	1 500	37 500
Brûlure ou ramassage	H/J	8	1 000	8 000
Dessouchage ou débardage	H/J	17	2 000	34 000
Labour manuel	H/J	12	2 000	24 000
Achat semence	Cuvette	10	5 000	50 000
Fabrication des billons	H/J	20	2 000	40 000
Plantation plus paillage	H/J	15	2 000	30 000
Sarclage ou désherbage (2 fois)	H/J	12 x 2	800	19 200
Apport des minéraux	Forfait			31 000
Récolte	H/J	20	2 000	40 000
Achat sac de jute	sac	45	600	27 000
Conditionnement	H/J	10	800	8 000
Transport	H/J	40	1 000	40 000
Imprévus 5%				19 435
Total				408 135

Pour les 5 ha le coût de production est de : $408\ 135 \times 5 = 2\ 040\ 675$ FCFA

- Le prix de vente moyen de la tonne est de : 20 000 F CFA.

Coût d'exploitation d'1 ha de tomate, piment

Désignation	Unité	Quantité	P. Unitaire	Montant
Défrichage	H/J	25	1 500	37 500
Brûlure ou ramassage	H/J	8	1 000	8 000
Labour	H/J	17	2 000	34 000

Dessouchage	H/J	5	1 500	7500
Achat semence	Forfait			10 000
Coupe de piquets	H/j	10	1 500	15 000
Piquetage	H/j	20	1 500	30 000
Fabrication des billons	H/J	20	2 000	40 000
Sarclage ou désherbage (2 fois)	H/J	12 x 2	2 000	48 200
Imprévis 5%				17 590
Total				369 390

Pour les 5ha, le coût d'exploitation des produits maraîchers est de :
 $369\,390 \times 5 = 1\,846\,950$ F CFA

Tableau récapitulatif des coûts d'exploitations

Cultures	Coût / hectare	Nombre d'ha	Montant
Gingembre	408 135	5	2.040.675
Piment, tomate, chou	369 390	5	1.846.950
Total			

Chronogramme

Année de réalisation	Description des activités	Plan	
		1er Trimestre	2ème Trimestre
1ère année	Acquisition 10 ha de terres		
	défrichage		
	Acquisition semences boutures et plants		
	Sarclage, piquage et semis		
	Acquisition de matériel agricole		
	Recrutement de personnel agricole		

Année de réalisation	Description des activités	Plan	
		1er Trimestre	2ème Trimestre
	Construction des locaux du groupe scolaire		
	Mise en place du mobilier et du matériel scolaire		

Année de réalisation	Description des activités	Plan	
		1er Trimestre	2ème Trimestre
3ème année	Construction du village des hangars		
	Acquisition d'un autocar de transport des élèves		

.../...

**POUR RECEVOIR NOTRE DOSSIER PREVISIONNEL
COMPLET – ENTIEREMENT CHIFFRE – merci de
nous contacter à terralibra2000@yahoo.fr**

ou bien par la page de contact de notre site :

<http://www.terra-libra.org>